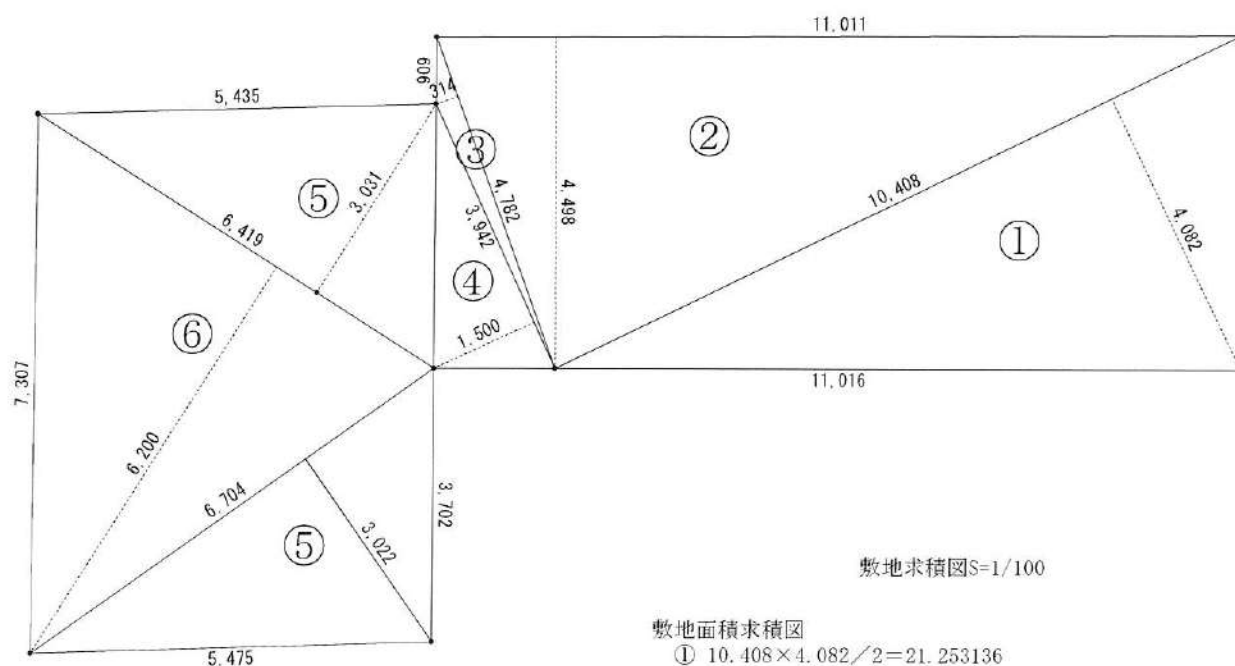
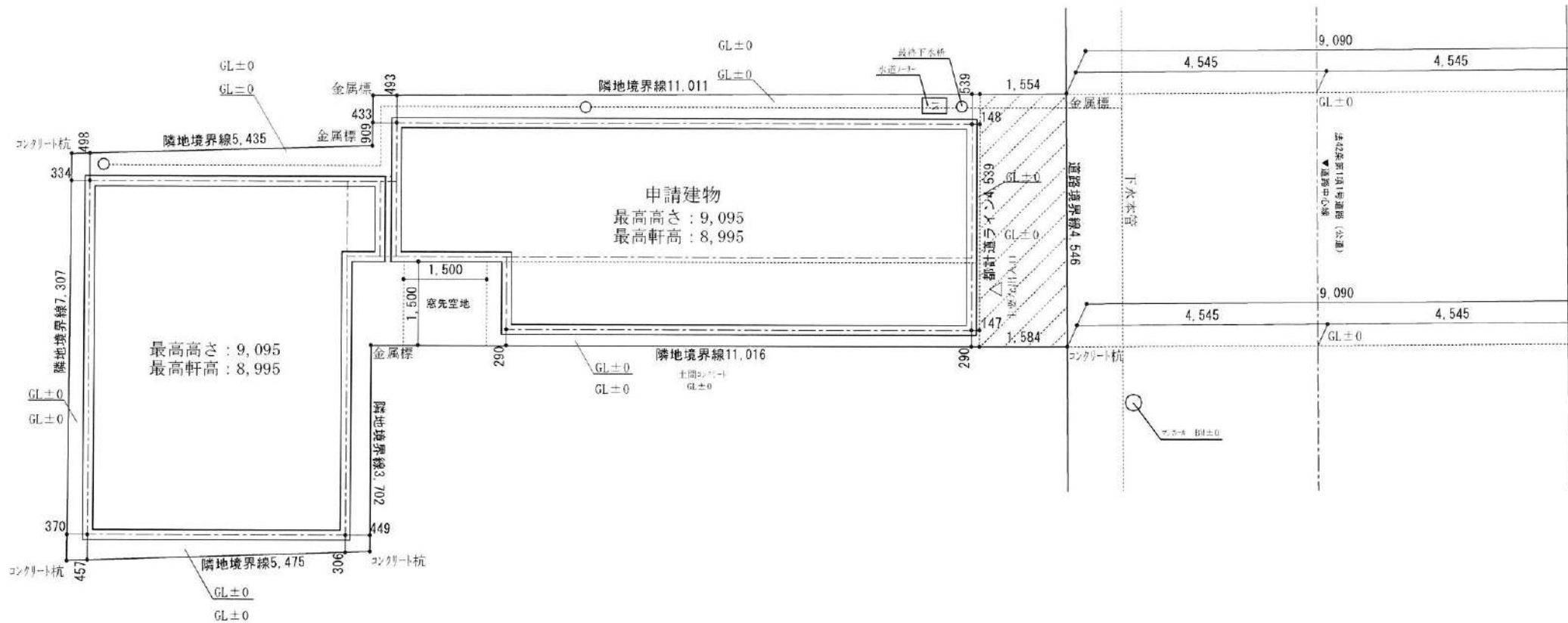


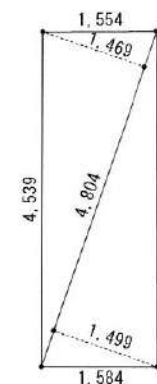
※真北測定器による現地測定



敷地求積図S=1/100

敷地面積求積図

- ①  $10.408 \times 4.082 / 2 = 21.253136$
- ②  $11.011 \times 4.498 / 2 = 24.763739$
- ③  $4.782 \times 0.314 / 2 = 0.750774$
- ④  $3.942 \times 1.500 / 2 = 2.9565$
- ⑤  $6.419 \times 3.031 / 2 = 9.7279945$
- ⑥  $6.419 \times 6.200 / 2 = 19.8989$
- ⑦  $6.704 \times 3.022 / 2 = 10.129744$
- ①+②+③+④+⑤+⑥=89.4703795



都市計画道路部分積求積図

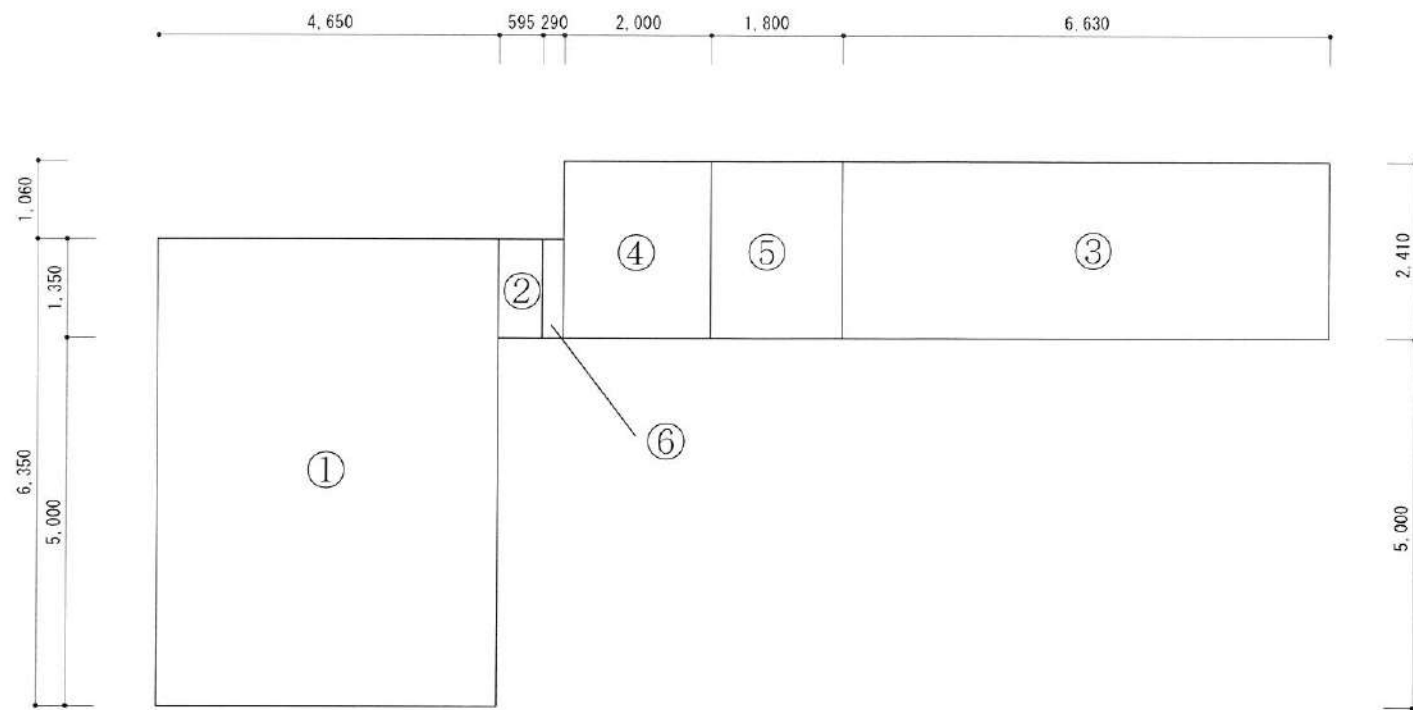
- ①  $4.804 \times 1.469 / 2 = 3.528538$
- ②  $4.804 \times 1.499 / 2 = 3.600598$
- ①+②=7.129136

合計敷地面積

$89.47 + 7.12 = 96.59 \text{ m}^2$

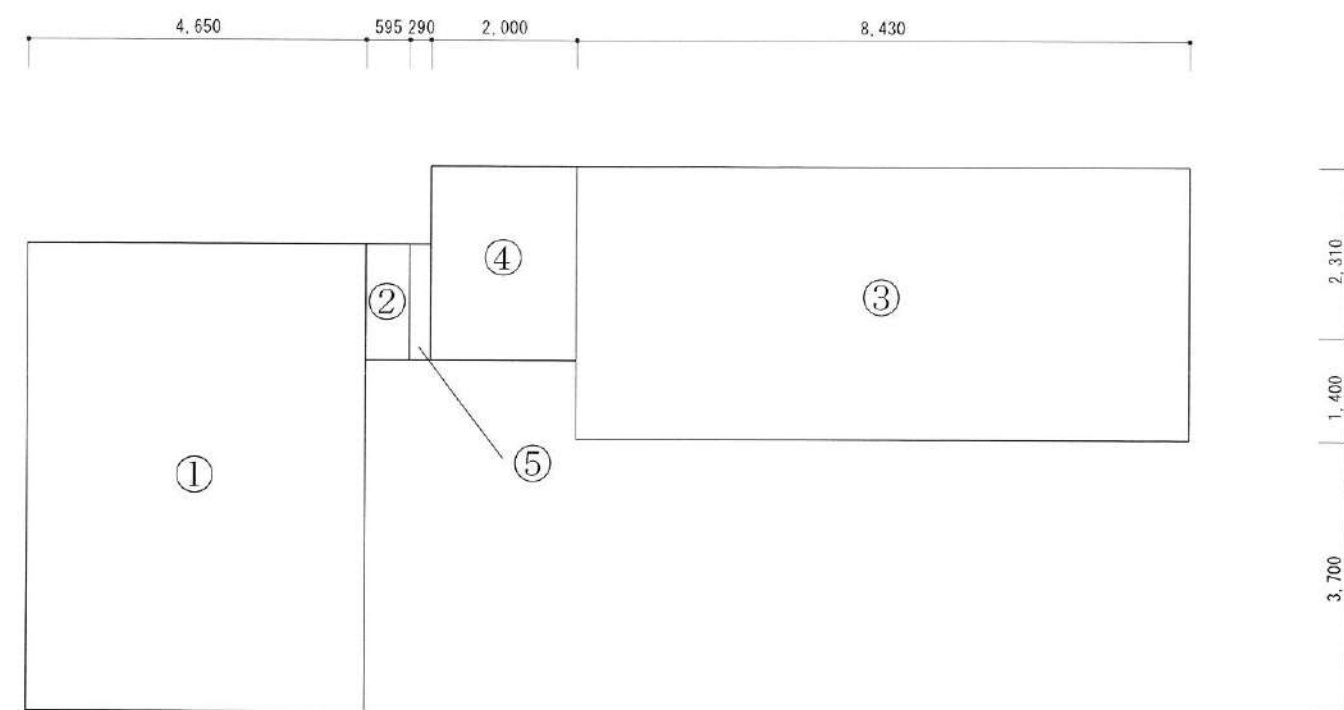
平均地盤面: GL±0  
延後の恐れのある部分は敷地全体

株式会社久輝建築工房一級建築士事務所 事務所登録(東京都)第62670号 一級建築士 第334400号 久嶋 泰宏	工事名 (仮称)世田谷区世田谷一丁目共同住宅 新築工事	図面配置図・敷地面積求積図	縮尺 1:50	記録 21.10.06	図面番号 A-02
--	--------------------------------	---------------	------------	----------------	--------------



1階床面積

	用途	計算式
①	住宅部分	$6.35 \times 4.65 = 29.5275 \text{ m}^2$
②	住宅部分	$1.35 \times 0.595 = 0.80325 \text{ m}^2$
③	店舗部分	$2.41 \times 6.63 = 15.9783 \text{ m}^2$
⑤	共用廊下等部分	$1.8 \times 2.41 = 4.338 \text{ m}^2$
	容積算定部分床面積合計	50.65 $\text{m}^2$
④	階段	$2.0 \times 2.41 = 4.82 \text{ m}^2$
⑥	共用廊下等部分	$1.35 \times 0.29 = 0.3915 \text{ m}^2$
	上記床面積合計	55.86 $\text{m}^2$

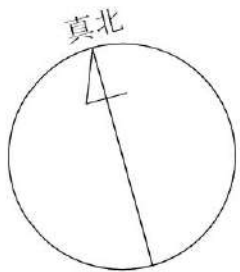


建築面積・2-3階床面積

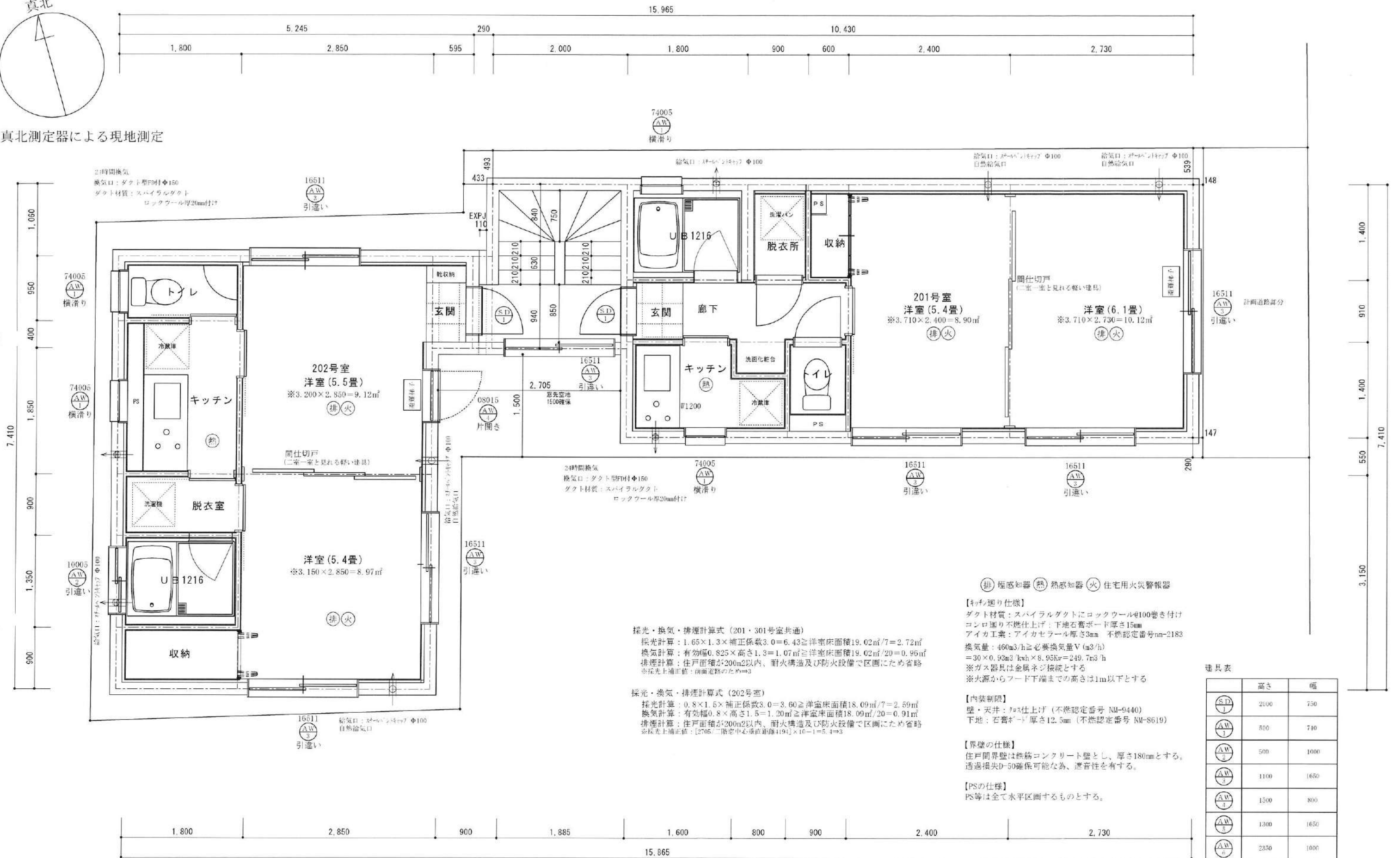
	用途	計算式
①	住宅部分	$6.35 \times 4.65 = 29.5275 \text{ m}^2$
②	住宅部分	$1.35 \times 0.595 = 0.80325 \text{ m}^2$
③	住宅部分	$3.71 \times 8.43 = 31.2753 \text{ m}^2$
	容積算定部分床面積合計	61.61 $\text{m}^2$
④	階段	$2.0 \times 2.41 = 4.82 \text{ m}^2$
⑤	共用廊下等部分	$1.35 \times 0.29 = 0.3915 \text{ m}^2$
	上記床面積合計	66.82 $\text{m}^2$

建築面積：66.82  $\text{m}^2$   
 延床面積：189.50  $\text{m}^2$   
 <容積率適用延床面積：173.87  $\text{m}^2$ >  
 建蔽率：66.82  $\text{m}^2$  / 96.59  $\text{m}^2$  = 69.18% < 90%  
 容積率：173.87  $\text{m}^2$  / 96.59  $\text{m}^2$  = 180.01% < 300%

A棟 (③+④)      B棟 (①+②)  
 建築面積：36.10  $\text{m}^2$       建築面積：30.33  $\text{m}^2$   
 延床面積：97.33  $\text{m}^2$       延床面積：90.99  $\text{m}^2$



※真北測定器による現地測定



採光・換気・排煙計算式 (201・301号室共通)  
 採光計算:  $1.65 \times 1.3 \times \text{補正係数} 3.0 = 6.43 \geq \text{洋室床面積} 19.02 \text{m}^2 / 7 = 2.72 \text{m}^2$   
 換気計算: 有効幅  $0.825 \times \text{高さ} 1.3 = 1.07 \text{m}^2 \geq \text{洋室床面積} 19.02 \text{m}^2 / 20 = 0.95 \text{m}^2$   
 排煙計算: 住戸面積が  $200 \text{m}^2$  以内、耐火構造及び防火設備で区画のため省略  
 ※採光上補正値: 前面道路のため=3

採光・換気・排煙計算式 (202号室)  
 採光計算:  $0.8 \times 1.5 \times \text{補正係数} 3.0 = 3.60 \geq \text{洋室床面積} 18.09 \text{m}^2 / 7 = 2.59 \text{m}^2$   
 換気計算: 有効幅  $0.8 \times \text{高さ} 1.5 = 1.20 \text{m}^2 \geq \text{洋室床面積} 18.09 \text{m}^2 / 20 = 0.91 \text{m}^2$   
 排煙計算: 住戸面積が  $200 \text{m}^2$  以内、耐火構造及び防火設備で区画のため省略  
 ※採光上補正値: [2705/二階窓中心線距離4194]  $\times 10 - 1 = 5.4 = 3$

☉ 煙感知器 ☉ 熱感知器 ☉ 火 住宅用火災警報器

【キッチン仕様】  
 ダクト材質: スパイラルダクトにロックワールφ100巻き付け  
 コントロリ不燃仕上げ: 下地石膏ボード厚さ15mm  
 アイカ工業: アイカセラー厚さ3mm 不燃認定番号na-2183  
 換気量:  $460 \text{m}^3/\text{h} \geq \text{必要換気量} V (\text{m}^3/\text{h}) = 30 \times 0.93 \text{m}^3/\text{kwh} \times 8.95 \text{kwh} = 249.7 \text{m}^3/\text{h}$   
 ※ガス器具は金属ネジ接続とする  
 ※火源からフード下端までの高さは1m以下とする

【内装制限】  
 壁・天井: 珪藻土仕上げ (不燃認定番号 NM-9440)  
 下地: 石膏ボード厚さ12.5mm (不燃認定番号 NM-8619)

【界壁の仕様】  
 住戸間界壁は鉄筋コンクリート壁とし、厚さ180mmとする。  
 透過損失D-50確保可能な為、遮音性を有する。

【PSの仕様】  
 PS等は全て水平区画するものとする。

建具表

	高さ	幅
⊙(S.D)1	2000	750
⊙(A.W)1	500	710
⊙(A.W)2	500	1000
⊙(A.W)2	1100	1650
⊙(A.W)3	1500	800
⊙(A.W)3	1300	1650
⊙(A.W)6	2350	1000

※全ての寸法は二階以上の階高とする。(防火設備)  
 ※防火設備は、防火区画を形成するものとする。  
 ※防火区画は、防火区画を形成するものとする。  
 ※防火区画は、防火区画を形成するものとする。  
 ※防火区画は、防火区画を形成するものとする。